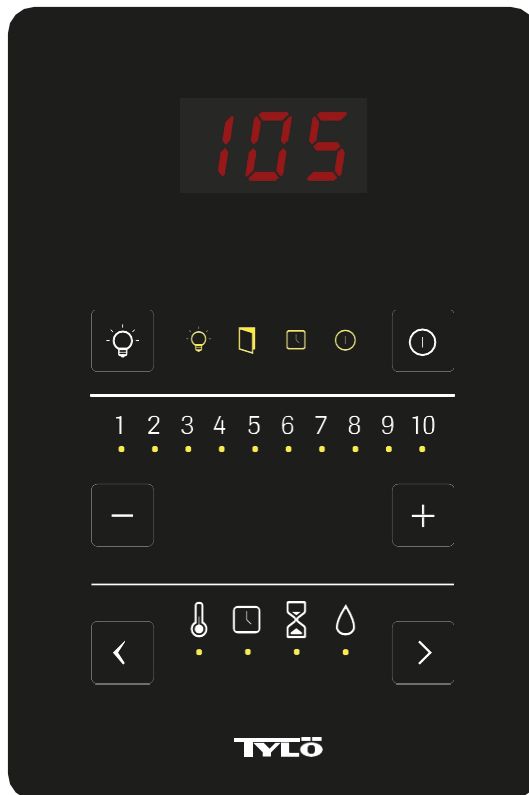


PURO



Guida all'installazione

Il pannello di comando deve essere installato all'interno in un ambiente protetto dal gelo. Il pannello di controllo deve essere installato all'esterno del locale sauna, ma può essere installato anche all'interno o all'esterno del locale sauna/vapore. utanför basturum/ångrum. installando all'interno della cabina della sauna, il bordo superiore non deve trovarsi a più di 80 cm dal pavimento e deve essere ad almeno 30 cm dal riscaldatore. La temperatura ambiente in cui è installato il pannello di controllo Pure non deve mai superare gli 80 °C.

L'unità può essere montata a parete utilizzando la staffa o il biadesivo in dotazione. L'adesivo biadesivo. Se si utilizza la staffa, montare il pannello di controllo sulla staffa utilizzando l'adesivo.

Se si monta il pannello di controllo direttamente sulla parete, è necessario un foro di 30 mm attraverso la parete.

Quando si installa il pannello all'interno del bagno turco/sauna, l'installazione deve avvenire direttamente sulla parete, utilizzando l'adesivo in dotazione o un telaio da incasso Tylö (articolo n. 90001056). Prima dell'installazione, la parete deve essere liscia e perfettamente pulita dopo la foratura (30 mm). La staffa non deve essere utilizzata.

IT



Installazione con staffa

Utilizzare la staffa come modello per segnare i fori delle viti sulla parete. Stringere leggermente le viti finché la staffa non è fissata in modo lasco.

Fissare l'adesivo alla staffa (vedere Figura 1).

Figura 1

Rimuovere la protezione dall'adesivo e fissare il pannello alla staffa (vedere Figura 2).



Figura 2

Collegare il cavo e l'interruttore alla staffa (vedere le Figure 3 e 4). Ricordarsi di posizionare l'interruttore come indicato nell'illustrazione (la linguetta di bloccaggio deve trovarsi sul lato sinistro se vista dal basso). Installare il pannello sulla parete. Utilizzare il cavo del pannello di controllo in dotazione per collegare il pannello al riscaldatore. Se il cavo è troppo lungo, è possibile accorciarlo e utilizzare l'interruttore supplementare in dotazione. NB: sono necessarie delle pinze speciali (pinze a crimpare per

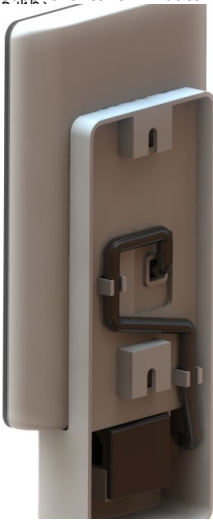


Figura 3

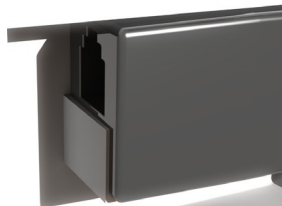


Fig. 4

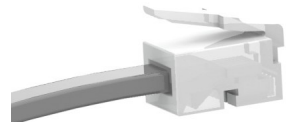


Fig 5

Installazione senza staffa

Applicare il biadesivo al pannello di controllo. Prima di fissare il pannello alla parete, collegarlo al riscaldatore per verificare che tutto funzioni. Rimuovere il supporto protettivo dall'adesivo. Collegare il filo del pannello, far passare il contatto attraverso il foro nella parete e premere saldamente il pannello contro la parete.

Se si installa il pannello senza la staffa ma è necessario far passare il cavo all'esterno della parete, è possibile utilizzare la seguente soluzione (vedere Figura 6). Questo vale solo per l'installazione all'interno della cabina della sauna. Ricordare che il foro attraverso il quale passerà il contatto deve essere di almeno 30 mm. 30 mm.

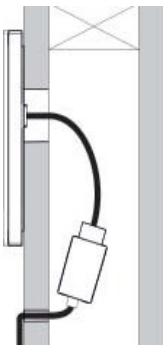
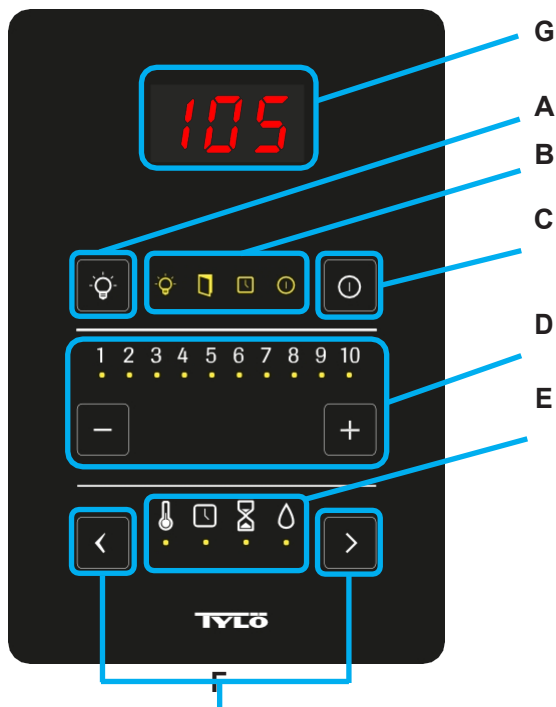


Figura 6



- A. Luce - Accende/spegne la luce
- B. Indicatori per la luce, per il contatto con la porta, per l'avvio ritardato e per indicare che il riscaldatore è in funzione.
- C. Indicazione di avvio, arresto ed errore
- D. Immissione dei valori.
- E. Selezione delle funzioni per temperatura, avvio ritardato, tempo di funzionamento e umidità (solo per alcuni prodotti).
- F. Pulsanti di selezione delle funzioni.
- G. Visualizzazione della temperatura. Visualizza la temperatura attuale

Primo avvio

Posizionare l'interruttore del riscaldatore su ON. I diodi indicatori (B) lampeggiano alcune volte. Ciò indica che il pannello di controllo si sta collegando al riscaldatore. Una volta stabilito il contatto, i diodi cessano di lampeggiare e i diodi 1-7 (D) corrispondenti al numero di programma selezionato lampeggiano 4 volte per indicare l'impostazione. Ciò si verifica anche dopo qualsiasi disconnessione dell'alimentazione.

L'impostazione predefinita di Pure prevede la regolazione di un riscaldatore a max. 110°C e un tempo di funzionamento massimo di 6 ore. La temperatura massima e il tempo di funzionamento possono essere regolati. Il Pure è impostato in fabbrica sul programma 1 per Sauna/Combi e sul programma 6 per Vapore. Questi programmi devono essere modificati solo se si desidera cambiare la temperatura o il tempo di funzionamento.

Esistono 9 impostazioni/programmi di base per la temperatura e il tempo di funzionamento. Essi sono:

Programma	Temperatura massima	Tempo di funzionamento massimo	Prodotto	Unità
1	110 °C	6 h	Bastu, Combi	Celio
2	110 °C	10 h	Bastu, Combi	Celsius
3	110 °C	24 h	Bastu, Combi	Celsius
4	90 °C	1 h	Bastu, Combi	Fahrenheit
5	90 °C	24 h	Bastu, Combi	Fahrenheit
6	55 °C	10 h	Ånga	Celsius
7	55 °C	24 h	Ånga	Celsius
8	125°F (52 °C)	1 h	Ånga	Fahrenheit
9	125°F (52 °C)	24 h	Ånga	Fahrenheit

È possibile utilizzare solo i programmi previsti per il prodotto. In altre parole, non è possibile utilizzare un programma per il vapore con una sauna o un riscaldatore Combi. La temperatura viene visualizzata in Fahrenheit o in Celsius, a seconda del programma scelto. Per cambiare la visualizzazione della temperatura, premere il pulsante < per

5 secondi. Dopo 2 secondi l'indicatore della temperatura inizia a lampeggiare e sul display della temperatura appare una C o una F per indicare che la visualizzazione della temperatura è stata modificata.

temperatura è stata cambiata. Per modificare la visualizzazione della temperatura, l'apparecchio deve essere acceso da almeno 5 minuti e l'indicatore di temperatura a LED deve essere illuminato.

Come programmare:

1. Collegare il pannello di controllo al riscaldatore. Attendere che il contatto tra i due sia contatto tra i due. Una volta avviata, la programmazione deve essere avviata entro 5 minuti.
2. Premere la freccia sinistra. Il diodo ON (C) inizia a lampeggiare. Dopo 5 secondi, si accenderà acceso in modo continuo. Rilasciare il pulsante.
3. Premere la freccia destra. I diodi di nodo inizieranno a lampeggiare (F). Dopo 5 secondi, si accenderanno in modo continuo e si accenderà il diodo di selezione del programma (D). Rilasciare il pulsante.
4. Scorrere fino al programma desiderato e confermare con ON.
5. Riavvio del sistema.
6. All'avvio, il diodo di programma attivo lampeggia 4 volte.

Se si cambia il programma in un secondo momento, scollegare il pannello di controllo per eseguire la procedura di cui sopra entro 5 minuti dal riavvio.

Avvio

Per avviare la sauna, premere (C). Verranno utilizzati l'ultima temperatura impostata e l'ultimo tempo di funzionamento. Il simbolo si accende nel campo dell'indicatore per indicare che il riscaldatore è stato avviato.

Per spegnere la sauna prima della fine del tempo di funzionamento impostato, premere nuovamente lo stesso pulsante.

Utilizzare i pulsanti di selezione delle funzioni (F) per selezionare l'impostazione della temperatura. Usare i pulsanti - e + per selezionare l'impostazione della temperatura da 1 a 10. La temperatura ottenuta dipende dalla temperatura massima impostata, vale a dire dal programma impostato. Se necessario, la temperatura può essere regolata durante la sauna.

Temperatura massima	Temperatura impostata (valore approssimativo, °C)									
	1	2	3	4	5	6	7	8	9	10
52 °C	30	33	35	37	40	42	44	47	49	52
55 °C	30	33	36	38	41	44	47	49	52	55
90 °C	40	46	51	57	62	68	73	79	84	90
110 °C	40	48	56	63	69	79	87	94	102	110

Se si modifica la temperatura con i tasti +/-, viene visualizzata brevemente l'impostazione della temperatura per questo livello.

Impostazione della partenza ritardata

È possibile impostare un orario in cui il riscaldatore deve avviarsi dopo un certo tempo. A tale scopo è necessario collegare un contatto porta (vedere "Collegamento del contatto porta e sua funzione"). Con i tasti di selezione della funzione (F) selezionare il simbolo del timer. Con i pulsanti - e + selezionare il numero di ore fino all'avvio del riscaldamento (1-10 ore). Attivare la partenza ritardata premendo il pulsante Start (C).

Il simbolo dell'indicatore di avvio ritardato si accende (campo B) e il diodo di ritardo inizia a lampeggiare. L'indicatore lampeggiante esegue il conto alla rovescia e mostra il tempo effettivo che manca all'avvio del riscaldatore. Una volta avviato il riscaldatore, il pannello passa automaticamente alla visualizzazione della temperatura impostata.

Il contatto porta da utilizzare è il numero di articolo Tylö 90908035.

Impostazione dell'orario della sauna

La durata della sauna viene impostata quando il riscaldatore è spento. Utilizzare i pulsanti di selezione delle funzioni (F) per selezionare l'impostazione dell'orario di funzionamento. Usare i pulsanti - e + per selezionare il tempo di funzionamento da 1 a 10. Il tempo di funzionamento dipende dal tempo massimo di funzionamento impostato, ovvero dal programma impostato.

Versione	Indicatori LED									
	1	2	3	4	5	6	7	8	9	10
1 h	6 min	12 minuti	18 min	24 minuti	30 minuti	36 minuti	42 minuti	48 minuti	54 min	1 h
6 h	1 h	2 h	3 h	4 h	5 h	6 h				
10 h	1 h	2 h	3 h	4 h	5 h	6 h	7 h	8 h	9 h	10 h
24 h	2 h	4 h	6 h	8 h	10 h	12 h	14 h	16 h	18 h	24 h

Impostazione del livello di umidità (Combi)

Utilizzare i pulsanti di selezione delle funzioni (F) per selezionare un'impostazione di umidità. Usare i pulsanti - e + per selezionare i livelli di umidità da 0 a 10. Selezionare 0 (off) premendo < quando l'umidità è impostata a 1. Ogni gradino della scala indica il tempo di funzionamento dell'elemento nel serbatoio dell'acqua. La temperatura ottenuta dipende dalla temperatura massima impostata. Sia l'umidità che la temperatura possono essere modificate durante il funzionamento. Durante il riscaldamento della sauna, la quantità di vapore prodotta dipende dal livello di temperatura impostato. L'umidità è prioritaria con le impostazioni di temperatura da 1 a 5, mentre la temperatura è prioritaria per le impostazioni da 6 a 10. Quando l'umidità è prioritaria, il vapore viene prodotto in base all'impostazione; quando la temperatura è prioritaria, l'umidità viene erogata solo una volta raggiunta la temperatura impostata.

Quando il serbatoio dell'acqua è basso, vengono emessi tre segnali acustici e il simbolo della goccia d'acqua lampeggia. Rabboccare con l'acqua finché non viene emesso un segnale acustico prolungato.

Al termine di una sessione di sauna, se il serbatoio è stato utilizzato, si avvia un processo di asciugatura della sauna. La sauna viene riscaldata a 80 °C per 20 minuti. Il simbolo ON lampeggia

per indicare che l'asciugatura è in corso. Per disattivare il processo di asciugatura, premere il pulsante Off (C).

	Impostazioni dell'umidità									
	L'umidità ha la priorità					La temperatura ha la priorità				
	1	2	3	4	5	6	7	8	9	10
Serbatoio acceso (min:sek)	01:45	02:00	02:17	02:33	02:47	03:05	03:20	03:35	03:50	Continuo
Serbatoio spento (min:sek)	02:23	02:08	01:51	01:35	01:21	01:03	00:48	00:33	00:18	Nessuna interruzione

Contatto di collegamento della porta e sua funzione

È possibile collegare un contatto magnetico per rilevare l'apertura della porta. Il contatto da utilizzare è il numero di articolo Tylö 90908035. Il contatto va collegato al riscaldatore secondo le istruzioni fornite. Per la funzione di avvio ritardato è necessario collegare un contatto porta. Anche per l'utilizzo di un interruttore esterno è necessario collegare un contatto porta. Se

Se il riscaldatore è stato programmato per l'avvio ritardato e la porta viene aperta dopo l'attivazione del programma, il programma viene interrotto e l'indicatore lampeggia. Per riattivare il programma di avvio ritardato, premere il pulsante Start e chiudere la porta entro 60 secondi.

Se il pannello è posizionato all'interno della sauna, si hanno 60 secondi per uscire e chiudere la porta una volta attivata la partenza ritardata.
porta una volta attivata la partenza ritardata.

Se la porta viene aperta e lasciata aperta per più di 5 minuti durante il funzionamento, il riscaldatore si spegne e il codice di errore 19 viene visualizzato sul pannello.
si spegnerà e sul pannello apparirà il codice di errore 19.

Utilizzo di un interruttore esterno

È possibile collegare un interruttore esterno per l'avvio/arresto del riscaldatore non montato sul pannello di controllo. È necessario installare un contatto porta. Vedere lo schema di cablaggio fornito con interruttore esterno per il collegamento. Si consiglia di utilizzare l'interruttore esterno di Tylö (codice articolo 90908047). Questo fornisce anche l'indicazione tramite LED se la sauna è accesa, se è programmata per l'avvio ritardato e lo stato di errore per il contatto magnetico della porta (se presente) Una luce continua indica che il riscaldatore è acceso.

Un lampo lento indica che il riscaldatore è programmato per l'avvio ritardato.

Il lampeggio rapido indica che lo sportello è stato aperto quando il riscaldatore è programmato per l'avvio ritardato. In alternativa, la porta è rimasta aperta per più di 5 minuti durante il funzionamento o è stata aperta dopo lo spegnimento del riscaldatore. Il pannello di controllo dovrà quindi essere resettato.

Messaggio di errore

Se si verifica un errore sul riscaldatore o su altre apparecchiature (pannello di controllo, sensore di temperatura, ecc.), viene visualizzato un messaggio di errore mediante indicatori LED. I LED di segnalazione lampeggiano mentre un LED della scala 1-10 è acceso in modo continuo o lampeggia. Se si accende in modo continuo, si riferisce al messaggio di errore 1-10, mentre se lampeggia, si riferisce ai messaggi di errore 11-20.

Messaggi di errore (- indica che non sono rilevanti per questa applicazione):

1. Sensore di temperatura non collegato o difettoso
2. Il sensore di temperatura nel serbatoio del vapore non è collegato o è difettoso.
3. Surriscaldamento della scheda del circuito di riscaldamento
4. Gli elettrodi di livello nel serbatoio sono in cortocircuito (Combi)
5. Gli elettrodi di livello del serbatoio del vapore non funzionano.
6. Contatto perso con il nodo del pannello di controllo della rete di riscaldamento.
7. Contatto perso con il sensore di temperatura/umidità del nodo della rete di riscaldamento.
8. Il serbatoio del vapore si è surriscaldato.
9. Errore di comunicazione dell'orologio in tempo reale (RTC).
10. -
11. Si è verificato un errore nello svuotamento dell'acqua dal serbatoio del vapore. Spegnerne l'alimentazione ed eseguire la manutenzione.
12. Gli elettrodi di livello non funzionano. Guasto intermedio. (Combi)
13. -
14. -
15. Contatto perso con il nodo della scheda relè della rete di riscaldamento.
16. La disattivazione della temperatura è attivata e deve essere ripristinata.
17. -
18. Troppe unità slave collegate
19. La porta è rimasta aperta per più di 5 minuti quando la sauna è accesa.
20. La porta è stata aperta. Controllare la sauna.

Per alcuni errori, si può provare a scollegare la corrente dal riscaldatore per un breve periodo e poi ricollegarla. Ciò riguarda soprattutto i problemi di comunicazione tra le unità collegate.

In caso di errore numero 3, il riscaldatore si spegne automaticamente. Quando la temperatura è scesa di circa 20°C, il riscaldatore della sauna può essere riavviato. Verificare sempre il motivo del surriscaldamento del riscaldatore. Può essere dovuto a una ventilazione insufficiente o alla rimozione della pietra sbriciolata dal riscaldatore.

Contattare il rivenditore per altri errori o se un errore non può essere corretto in base a quanto sopra. Controllare la targhetta del riscaldatore e annotare il tipo, il numero di serie, l'anno di produzione e annotare eventuali codici di errore sul pannello di controllo prima di contattare l'assistenza clienti Tylö.